



## LÄÄNE-NIGULA VALLAVOLIKOGU OTSUS

.....

... 2023 nr....

### **Lääne-Nigula valla tuuleparkide eriplaneeringu asukohta eelvaliku ja keskkonnamõju strateegilise hindamise esimese etapi aruande vastuvõtmine.**

Lääne-Nigula Vallavolikogu 17.10.2019. a otsusega nr 54 algatati kohaliku omavalitsuse eriplaneering (EP) koostamine ja keskkonnamõju strateegiline hindamine (KSH). Planeeringu koostamise eesmärgiks on leida tuulepargi ja selle toimimiseks vajaliku taristu rajamiseks sobivaim asukoht Lääne-Nigula vallas ja koostada sobivasse asukohta detailne lahendus ehitusõiguse määramiseks.

Tuulepargi rajamise kaudsem vajadus tuleneb Eesti riigi kliima- ja energiapoliitikast. Eesti pikaajaline eesmärk on minna üle vähese süsinikuheitega majandusele, mis tähendab järk-järgult eesmärgipärast majandus- ja energiasüsteemi ümberkujundamist ressursitõhusamaks, tootlikumaks ja keskkonnahoidlikumaks.

Eriplaneeringu koostamise vajadus tuleneb planeerimisseaduse § 95 lõikest 1, mille kohaselt koostatakse *kohaliku omavalitsuse eriplaneering olulise ruumilise mõjuga ehitise püstitamiseks, kui olulise ruumilise mõjuga ehitise asukoht ei ole üldplaneeringus määratud*. Vastavalt Vabariigi Valitsuse 01.10.2015 määrusele nr 102 *Olulise ruumilise mõjuga ehitiste nimekiri punktile 4 loetakse enam kui 30 meetri kõrgustest elektrituulikute koosnev tuulepark olulise ruumilise mõjuga ehitiseks*. Vastavalt Vabariigi Valitsuse 26.06.2003 määrusele nr 184 *Võrgueeskiri on tuulepark mitmest elektrituulikust ning elektrituulikuid omavahel ja neid liitumispunktiga ühendavatest seadmetest, ehitistest ning rajatistest koosnev elektrijaam*.

Eriplaneeringu asukohavaliku juurde kuulub *Lääne-Nigula valla eriplaneeringu keskkonnamõju strateegilise hindamise esimese etapi aruanne*.

Vastavalt eriplaneeringu algatamise taotlusele ning riigihanke 217848 tehnilisele kirjeldusele otsitakse eriplaneeringuga asukohta tuulepargile, mis koosneb 17 kuni 30-st kuni 290 m tipukõrgusega tuulegeneraatoritest, tuuleparki teenindavatest teedest, pargisisest elektrivõrgust (330 kV maakaablid) ja alajaamast (330 kV). Tuulepargi jaoks vajaliku ala suurus on u 2500 ha. Tuulepark liidetakse põhivõrgu 330 kV alajaama ning tuulepargi juures paikneva alajaama ja põhivõrgu 330 kV alajaama vahelise õhuliini pikkus võib olla kuni 15 km. Põhivõrguga liitumist võimaldav alajaam on võimalik rajada 330 kV elektriliini juurde ja selleks tuleb eelistada olemasolevate alajaamade asukohti.

Eriplaneeringu koostamise käigus (juuni 2022) on vähendatud soovitatavat tuulikute arvu kavandatavas tuulepargis 25 tuulikuni ja soovitatavat tuulikute kõrgust 270 meetrini. Sellest lähtuvalt on ka mõjuhinnangut korrigeeritud.

Vastavalt PlanS § 100 lõikele 1 ja 3 toimus ajavahemikul 29.06.2020 kuni 27.08.2020 eriplaneeringu asukoha eelvaliku lähteseisukohtade ja keskkonnamõju strateegilise hindamise väljatöötamise kavatsuse avalik väljapanek. Saabunud seisukohtade ja nendega arvestamise kokkuvõtte on toodud Lääne-Nigula Vallavalitsuse koduleheküljel

<https://www.laanenigula.ee/tuuleeneriga-eriplaneering>

Vastavalt PlanS § 101 lõikele 1 ja 3 toimusid Avaliku väljapaneku tulemuste avalikud arutelud 28.09.2020 Ristil, 29.09.2020 Taeblass ning 30.09.2020 Kullamaal. Lähteseisukohtadele, keskkonnamõju strateegilise hindamise väljatöötamise kavatsusele ja nendele laekunud tagasisidele tuginedes töötati välja eriplaneeringu asukoha eelvalik ja keskkonnamõju strateegilise hindamise I etapi aruanne, mille käigus analüüsiti tuulepargi rajamiseks esialgselt sobivaid alasid. Esialgselt sobivad alad olid määratud geoinformaatilise analüüsi käigus, kus välistati tuuleparkide jaoks ebasobivad loodus- ja inimkasutuses alad koos asjakohaste puhvritega. Esialgselt sobivate alade analüüsimisel võeti aluseks olemasolevad väärtused (väljakujunenud asustusalad, kultuuri- ja loodusväärtused) ning kaasnevad mõjud (müra, varjutus, mõju varale, linnustikule, nahkhiirtele, Natura 2000 aladele, rohevõrgustikule jt tegurid). Samuti analüüsiti tuulikute püstitamisega kaasnevat maavarade, jäätmete ja ringmajanduse, avariiolekordade esinemise, riigikaitse objektide, mobiilside, kliimamõjude, põhja- ja pinnavee seisukohast. Kõikidest nendest valdkondadest lähtuvalt seati tingimused tuuleparkide edasisele arendamisele.

Lääne-Nigula Vallavolikogu lõpetas 21.01.2021 otsusega nr 1 planeerimisseaduse (PlanS) § 97 lg 1 p-de 1 ja 2 alusel eriplaneeringu koostamise ja KSH.

Perioodil jaanuar 2021-august 2022 oli KSH ja planeeringu protsess peatunud seoses kohtuvaidlustega planeeringu lõpetamise otsuse osas. Augustis 2022 jätkus planeeringu ja KSH koostamine ning seoses möödunud ajaga ajakohastati KSH I etapi aruannet sh täiendati aruannet lähtudes vahepealsel ajal nii piirkonna kohta lisandunud andmetega kui laiemalt tuuleparkide planeerimist puudutava uuema teabega.

Kõik eriplaneeringuga seonduv, sh nii laekunud ettepanekud kui vallapoolsed seisukohad neile ning avalikel aruteludel tõstatud täiendavalt kaaluda soovitatavad käsitlused ja vallapoolsed seisukohad neile on avalikult kättesaadavad valla kodulehelt <https://www.laanenigula.ee/tuuleeneriga-eriplaneering>

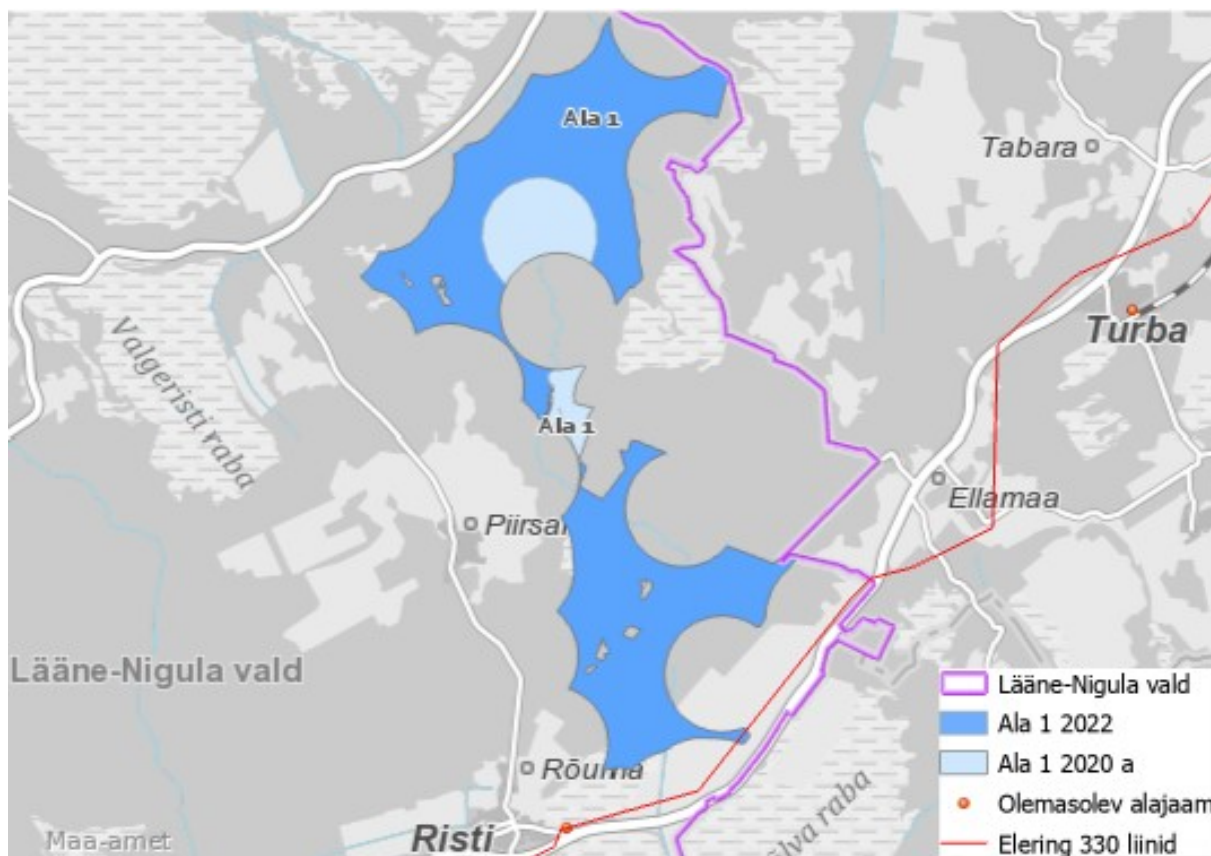
KSH VTK ja eriplaneeringu lähteseisukohtade koostamisel teostati esmane valla territooriumi kaardianalüüs, millest ilmnes, et valla territooriumil paikneb potentsiaalselt 3 piirkonda, millel puuduvad otsesed välistavad tegurid eriplaneeringuga käsitletava objekti asukoha edasiseks valikuks ning millel on olemas piisav territoorium ning sobilik kaugus elektriühenduse võimaldamiseks. Piirkondade kirjeldus ja potentsiaalselt mõjualas paiknevate objektide kirjeldus on esitatud VTK-s ning seda siinkohal ei korrata. KSH aruande koostamise jätkamisel kontrolliti aladel vahepeal muutunud võimalikke piiranguid. Alade 1 ja 2 piire täpsustati lähtudes vahepeal piirkonda lisandunud elamutest.

VTK-le esitatud seisukohtade ning sellele järgnenud koostöö raames asjaomaste ametkondadega ilmnes, et VTK-s esitatud ala 3 ehk Keskvare, Liivi, Niinja, Kokre, Ohtla, Mõrdu, Üdruma, Laiküla, Soo-otsa ja Kabeli küldes paiknev ala ei ole tegelikkuses tuulepargi asukoha reaalne alternatiiv. Vastavalt KSH meetodikale peavad hinnatavad alternatiivid olema reaalsed. Lennuamet (nüüdne Transpordiamet) asus VTK etapis seisukohale, et ala 3 jääb Martna lennuliiklusradari piiranguvööndisse. Ala 3 puhul on reaalne mõju Martna radari tööle ning antud radarist tuleneva kõrguspiirangu kadumist ei ole lähiaastatel oodata.

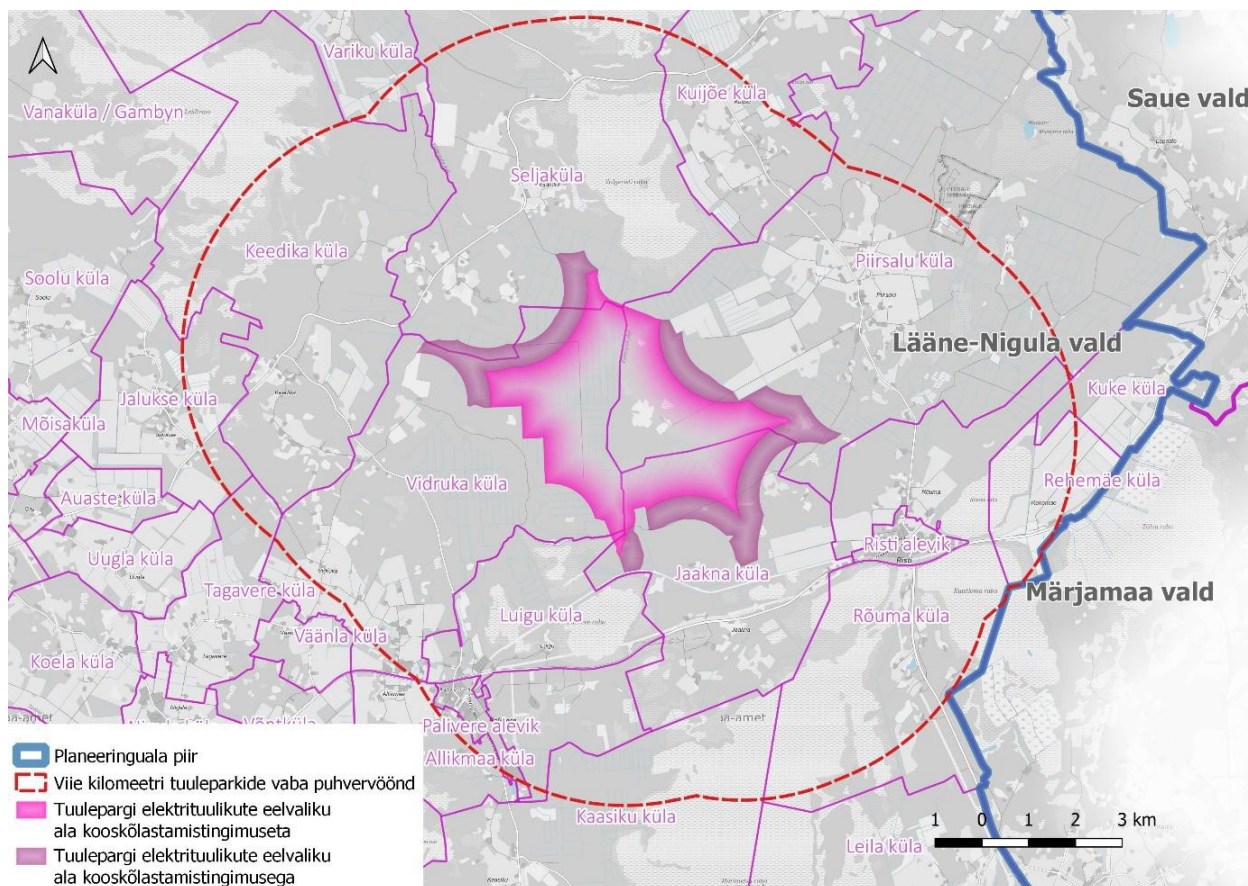
KSH koostamisel läbiviidud linnustiku uuring leidis samuti, et ala 3 on kriitilise tähtsusega I ja II kaitsekategooria linnuliikidele ja nende toitumisalade paiknemine alal muudab tuulepargi

rajamise võimatuks ja see tuleb välistada. Ala on ka väga tundlik lindude olulise rannikut läbiva rändekoridori paiknemise suhtes.

Potentsiaalselt sobiv ala 1 asub valla idaosas ja jääb Kuijõe, Piirsalu, Kuke, Rõuma ja Rehemäe külade territooriumile. Ala 1 oli esialgse kaardianalüüsi alusel suurusega 2428 ha, 2022 aasta täpsustatud kaardianalüüsi alusel 2085 ha. Planeeringu koostamise seiskumise perioodil on ala 1 piirkonda lisandunud eluhooneid ning selge on, et ala keskosasse jääv Piirsalu taktikala ning lasketiiru ala on tuulikute asukohana välistatud. Ala 1 jaguneb seega kaheks lahustükiks.



Potentsiaalselt sobiv ala 2 asub valla keskosas Vidruka, Seljaküla, Piirsalu, Jaakna, Luigu ja Rõuma külades. Ala 2 oli esmase kaardianalüüsi alusel suurusega 3061 ha, 2022 aasta täpsustatud kaardianalüüsi alusel 2782 ha. Planeeringu koostamise seiskumise perioodil on ala 2 piirkonda lisandunud täiendav eluhoone.



Keskonnamõju strateegilise hindamise protsessis hinnati alasid Ala 1 ja Ala 2 ning tehti vajalikud uuringud vastavalt KSH VTK-le. Töö käigus korrigeeriti võimaliku eelvalikuala piire ja määrati tingimused sellele ehitamiseks. Järgnevas tabelis on kokkuvõtlikult välja toodud KSH aruandes esitatud mõjuhinnangutest tulenev alade nõ eelistuste hinnang – vastava mõjukriteeriumi alusel eelistatav ala on ala kus mõju vastavas valdkonnas on eeldatavalt väiksem.

Võrdlustabelis märgiti iga kriteeriumi kohta eelistus järgmiselt:

Eelistatud



Vähem eelistatud



Eelistus puudub

<b>Mõjuvaldkond (hinnatav näitaja, mille alusel on määratud eeldatavalt väiksema mõjuga ala)</b>	<b>Ala 1</b>	<b>Ala 2</b>
<b>Mõju looduskeskkonnale</b>		
Mõju kaitsealustele taimeliikidele (kattuvus %)		
Mõju metsakooslustele (kattuvus %)		
Mõju loodusdirektiivi elupaikadele (kattuvus %)		Palivere raba väljaarvamisel alast on ala 2 kattuvus väiksem ja sellisel juhul oleks eelistatud ala 2.
Mõju linnustikule		
Mõju nahkhiirtele (asustustihedus)		
Mõju mets- ja koduloomadele		
Mõju rohevõrgustikule (kattuvus %)		
Mõju kaitsealadele		
Mõju Natura aladele		
Mõju pinnaveele (killustatus veekogudega)		
Mõju maaparandussüsteemidele ja märgaladele (kattuvus %)		Palivere raba väljaarvamisel alast on ala 2 kattuvus väiksem ja sellisel juhul oleks eelistatud ala 2.
Mõju põhjaveele (põhjavee kaitstus)		
<b>Mõju sotsiaalsele ja kultuurilisele keskkonnale</b>		
Müra (elamute arv mõjualas)		
Varjutus (elamute arv mõjualas)		
Paiknemine elamualade suhtes (võimalus paigutada tuulikud võimalikult eemale)		
Visuaalne mõju (nähtavus olulistest vaatepunktidest)		
Sotsiaalsed vastuolud		
Mõju kultuuripärandile (kattuvus % ja arv)		
<b>Mõju majandusekeskkonnale</b>		

<b>Mõjuvaldkond (hinnatav näitaja, mille alusel on määratud eeldatavalt väiksema mõjuga ala)</b>	<b>Ala 1</b>	<b>Ala 2</b>
Paiknemine äri- ja tootmisalade suhtes (äri- ja tootmisalade lähedus võimaldamaks otseliini)		
Mõju varale (elamute arv mõjualas)		
Mõju teede		
Mõju maavaravarudele (kattuvus %)		Palivere turbamaardla väljaarvamisel alast on ala 2 kattuvus väiksem.
Mõju kliimamuutustele		
Muud mõjud		

KSH eesmärk ei ole teha otsust kavandatava tegevuse kohta. Otsuse tegemine on otsustaja (antud juhul kohaliku omavalitsuse) ülesanne. KSH eesmärk on anda otsustajale otsuse tegemiseks vajalikku informatsiooni.

KSH käigus hinnatud mõjukriteeriumitest lähtuvalt saab järeldada, et alad 1 ja 2 on looduskeskkonna väärtustelt võrdlemisi sarnased. Siiski linnustiku (kui tuulikute poolt ühe enim ohustatud liigirühma poolt) osas võib eelistatuks pidada ala 2-te. Alast 1 jääb suur osa territooriumist I kaitsekategooria linnuliigi must-toonekurg toitumisalale ja ala põhjaosa kasutavad nii pesitsemiseks kui ka toitumiseks mitmed tuulikute pool ohustatud linnuliigid. Seega on ala 1 põhjaosa looduskaitsete kitsenduste tõttu tuulepargi arendamiseks ebasobiv.

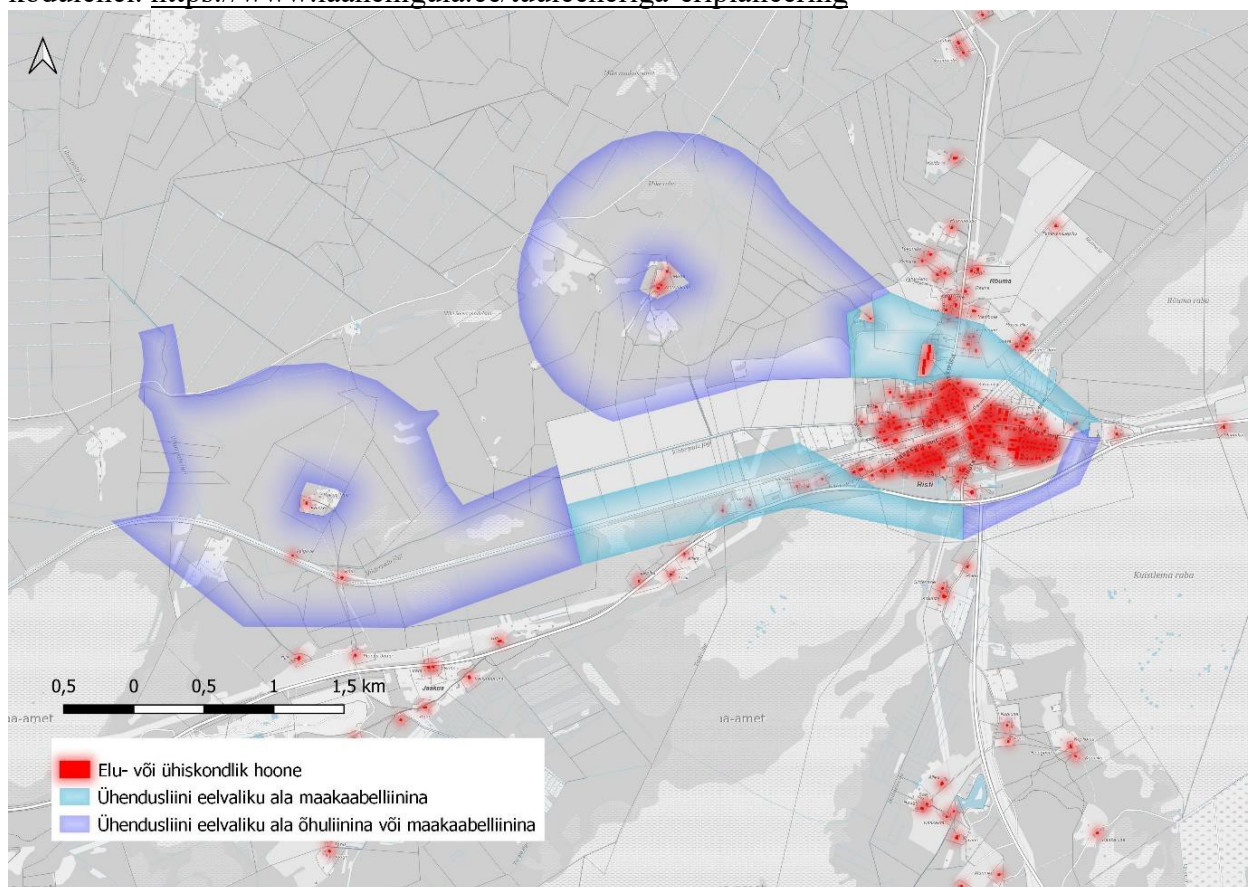
Alade suurimaks erinevuseks võib pidada alade kuju ja inimasustuse paiknemist alade suhtes. Nimelt ala 2 kujust ja suurusest tulenevalt esineb antud ala puhul suurem võimalus ala siseselt valida tuulikupositsioonidele asukohti, mis asuksid elamualadest kaugemal (võrreldes alaga 1) ning esineks suurem vabadus optimeerida tuulikupargi detailset lahendust müra- ja varjutuse emissioonidest lähtuvalt. Ala 1 pindalast ja kujust tulenevalt oleks samas mahus tuulikute positsioonide paigutamine antud alal keerukam st võib esineda olulisem mõju elamualade suhtes.

KSH aruandest lähtuvalt on valitud tööprotsessis sobivamaks alaks Ala 2, mille kohta on koostatud asukoha eelvaliku etapi planeeringulahendus. Planeeringulahenduse koostamisel on arvesse võetud KSH aruandes välja toodud, planeeringu koostamise töörühma märkusi ning koostöös asjaomaste asutuste, erinevate huvigruppide ja avalikkusega tehtud ettepanekuid, mis võimaldavad planeeringu eesmärkide täitmist. Tulenevalt planeerimisseaduse § 99 lõikest 1 tehakse kohaliku omavalitsuse eriplaneeringu asukoha eelvalik koostöös valitsusasutustega, kelle valitsemisalas olevaid küsimusi kohaliku omavalitsuse eriplaneering käsitleb. Lääne-Nigula Vallavalitsus edastas eriplaneeringu asukoha eelvaliku otsuse eelnõu ja KSH I etapi aruande kooskõlastamiseks ja arvamuse avaldamiseks asjaomastele ametkondadele ja teistele huvitatud isikutele.

Asukoha eelvaliku staadiumis on määratud kaks võimalikku ühendusliini ala, millest parem tuleb välja valida detailse osa koostamisel. Ühendusliin tuleb ehitada Risti aleviku piires ja aleviku

lähialal avatud maastiku (maastik, mille kasutus pole metsamajanduslik) osas maakaabelliinina (põhijoonisel ühendusliini eelvaliku ala maakaabelliinina), muus osas võib seda ehitada nii õhuliinina kui ka maakaabelliinina.

Eriplaneeringu ja KSH I etapi materjalid on kättesaadavad Lääne-Nigula Vallavalitsuse kodulehel. <https://www.laanenigula.ee/tuuleeneriga-eriplaneering>



Lähtudes eeltoodust ja planeerimisseaduse §109 lõigetest 1; 2; 3; 4 ja §111 lõikest 1 Lääne-Nigula Vallavolikogu otsustab:

1. Kinnitada Lääne-Nigula valla tuuleparkide eriplaneeringu asukoha eelvaliku ala 2 suurusega u 2431 ha, mis asub Jaakna, Luigu, Piirsalu, Rõuma, Seljaküla ja Vidruka külade territooriumil ning ühendusliini eelvaliku alad sobivaks tuulepargi püstitamiseks.
2. Tunnistada vastavaks Lääne-Nigula valla eriplaneeringu asukoha eelvalik ala 2 (AB Artes Terrae OÜ) ja keskkonnamõju strateegilise hindamise esimese etapi aruanne (OÜ Lemma).
3. Võtta „Lääne-Nigula tuuleparkide eriplaneeringu asukoha eelvalik ja I etapi aruanne“ aluseks Lääne-Nigula valla tuuleparkide eriplaneeringu detailse lahenduse koostamisel alal nr 2
4. Kinnitada eriplaneeringu maa-ala asendiskeem (lisa 1)
5. Detailse lahenduse koostamise ja keskkonnamõju strateegilise hindamise käigus viia läbi asjakohased uuringud, määrata kavandatava tuulepargi ehitusõigus ja lahendada muud asjakohased planeerimisseaduse § 126 lõikes 1 nimetatud ülesanded.
  - 5.1. Tuulepark rajada ühe tootmiseseadmena võimalikult kompaktne ja efektiivne arvestades tuulikute miinimumkaugusi üksteisest ning võimalikult kaugele elamutest ja ühiskondlikest hoonetest.
  - 5.2. Detailse lahenduse staadiumis näha tuulepargi ja elektrivõrgu vahelise ühendusliini asukoht.

- 5.3. Detailse lahenduse staadiumis näha ette võimalus elektrituruseaduse kohase otseliiniga ühenduse rajamiseks Jaakna külla planeeritud ettevõtluse- ja tootmise arengualale ja Palivere aleviku ida- ja põhjapoolsele osale.
- 5.4. Vajalike servituutide (juurdepääsuteed, tuulikute ja ühendusliinide ehitusõigusega alad jms) määramine.
- 5.5. Vajalike servituutide, ehitustegevuse ja muude asjakohaste tegevuste järjekorra määramine planeeringu elluviimiseks.
6. Eriplaneeringu kehtestamisega ei planeerita tuuleparke asukoha eelvaliku alast lähtuval viie kilomeetri laiusel puhveralal Lääne-Nigula vallas. Tuuleparkide vaba puhvervöönd on vajalik, et tagada kohalikele elanikele keskkond, kus nad ei oleks mitme tuulepargi vahel.
7. Lääne-Nigula Vallavalitsusel avaldada käesolev otsus Ametlikes Teadaannetes, Lääne-Nigula valla veebilehel ning teha teatavaks planeerimisseaduse § 99 lõigetes 1 ja 2 nimetatud isikutele ja asutustele hiljemalt 14 kalendripäeva jooksul otsuse vastuvõtmisest arvates.
8. Otsus jõustub teatavakstegemisest.
9. Otsust on võimalik vaidlustada 30 päeva jooksul otsuse teatavakstegemisest, esitades kaebuse Tallinna Halduskohtule halduskohtumenetluse seadustikus sätestatud korras või vaide Lääne-Nigula Vallavolikogule haldusmenetluse seaduses sätestatud korras.

*/allkirjastatud digitaalselt/*

Mikk Lõhmus  
volikogu esimees